



جمهوری اسلامی ایران
وزارت بهداشت، درمان و آموزش پزشکی

راهنمای گام دوم مبارزه با کووید-۱۹ (کرونا ویروس) فاصله گذاری اجتماعی و الزامات سلامت محیط و کار در صنایع تولیدی



معاونت بهداشت

نسخه دوم- فروردین ۱۳۹۹

کد ۳۰۶/۱۱۳

فهرست

۲	مقدمه
۲	دامنه کاربرد
۲	فاصله گذاری اجتماعی
۴	غربالگری، مراقبت و بازتوانی
۴	۱. غربالگری شاغلین در همه گیری کووید-۱۹
۴	۲. مراقبت از گروه های آسیب پذیر
۵	۳. بازتوانی در شاغلین با سابقه کووید-۱۹
۵	اقدامات کنترلی سلامت محیط و کار
۵	۱. بهداشت و حفاظت فردی
۷	۲. بهداشت مواد غذایی (در صورت وجود بوفه یا هرگونه محل عرضه مواد غذایی)
۸	۳. بهداشت ابزار و تجهیزات
۹	۴. بهداشت ساختمان
۱۰	۵. سایر اقدامات
۱۱	آموزش بهداشت
۱۴	پیوست ۱: فرم خوداظهاری فرد جهت بازگشت به کار/ تحصیل
۱۴	پیوست ۲: روش درست شستشوی دست ها
۱۷	پیوست ۳: پوشیدن و درآوردن تجهیزات حفاظت فردی
۱۷	مراحل پوشیدن وسایل حفاظت فردی (PPE) توصیه شده
۱۹	مراحل درآوردن وسایل حفاظت فردی (PPE) توصیه شده
۲۲	پیوست ۴: گندزدهای سطوح
۲۵	جدول ۱- راهنمای غلظت و مصرف هیپوکلریت سدیم
۲۵	جدول ۲- راهنمای تهیه مواد گندزدا
۲۶	پیوست ۵: نکات مهم در پیشگیری از کرونا ویروس

مقدمه

شناسایی راه‌های انتقال عامل ایجادکننده بیماری نقش مهمی در کنترل آن دارد. راه‌های انتقال این ویروس هنوز به‌طور دقیق مشخص نشده‌است ولی به‌عنوان یک اصل کلی ویروس‌های تنفسی به‌طور عمده از طریق ریز قطرات یا از طریق سرفه یا عطسه و یا لمس اشیاء آلوده منتقل می‌گردند. براساس دانسته‌های کنونی این بیماری از یک طیف ملایم تا شدید با علایمی همچون تب، سرفه، تنگی نفس می‌تواند بروز نماید و در موارد شدیدتر ممکن است منجر به ذات‌الریه، نارسایی کلیه و مرگ گردد. درصد مرگ ناشی از این بیماری هنوز به‌طور دقیق مشخص نشده‌است.

با عنایت به آخرین اطلاعات، انتقال ویروس کرونا از انسان به انسان از طریق سرفه، عطسه، تخلیه ترشحات بینی و دهان در محیط می‌باشد. این ویروس می‌تواند در فاصله ۱ تا ۲ متری از طریق سرفه یا عطسه منتقل شود. راه دیگر انتقال، تماس دست‌ها با محیط و سطوح آلوده به ویروس مانند تجهیزات، دستگیره درب‌ها، میز و صندلی، شیرآلات، نرده پله‌ها، پریز و کلیدهای برق و کلیه وسایلی است که به‌طور عمومی و مشترک استفاده می‌شود شامل اسکناس، اسناد و مدارک دست به دست شده و نظایر آن. بنابراین حائز اهمیت است پس از تماس با هر فرد یا اشیاء مشکوک دست و صورت با آب و صابون شستشو گردد.

دامنه کاربرد

این سند به کارفرمایان و شاغلین صنایع تولیدی کمک می‌کند تا بتوانند برنامه ریزی لازم را برای واکنش در زمینه مقابله با ویروس کرونا و پیشگیری از آن به عمل آورند و آمادگی‌های لازم در زمان بازگشت شاغلین به محیط کار جهت جلوگیری از شیوع گسترده تر بیماری کووید-۱۹، را به عمل آورند. این راهنما جهت پیشگیری و کنترل کووید-۱۹ (کرونا ویروس) در محیط کار کارگران و کارفرمایان محیط‌های کاری صنایع تولیدی (تولید پوشاک، تولید منسوجات، تولید چرم و فرآورده‌های وابسته، تولید چوب و فرآورده‌های چوبی، تولید کاغذ و فرآورده‌های کاغذی، تولید مواد شیمیایی و فرآورده‌های شیمیایی و نظایر آن)، براساس رهنمودهای سازمان جهانی بهداشت (WHO) و مرکز کنترل و پیشگیری از عفونت (CDC) تدوین گردیده و سایر قوانین، آیین‌نامه‌ها، مقررات، دستورالعمل‌های مرتبط با بهداشت محیط و بهداشت حرفه‌ای به قوت خود باقی‌است.

فاصله گذاری اجتماعی

یکی از راه‌های کاهش مواجهه و قطع زنجیره تماس رعایت فاصله گذاری اجتماعی است. از آنجاکه بسیاری از شاغلین صنایع و واحدهای تولیدی و خدماتی در معرض بیماری کووید ۱۹ هستند و محل‌های کسب و کار

راهنمای گام دوم مبارزه با کووید-۱۹ (کرونا ویروس) فاصله گذاری اجتماعی و الزامات سلامت محیط و کار در صنایع تولیدی

یکی از اماکن تجمع محسوب شده که می تواند سبب انتقال بیماری گردد و از طرفی حفظ سلامت نیروی کار از اهمیت بالایی برخوردار است لازم است مقررات ویژه ای از طریق فاصله گذاری اجتماعی علاوه بر رعایت اصول بهداشتی برای کاهش مواجهات متناسب با سطح اضطراب و درجه اهمیت فعالیت اقتصادی و صنایع در نظر گرفته شود. در این راستا لازم است موارد زیر رعایت شود:

- آماده سازی محیط کار و تغییر شرایط و محیط کار به صورتی که برای انجام کار فاصله ایمن (۱ تا ۲ متر) و بیشترین فاصله ممکن بین افراد در هنگام کار وجود داشته باشد.
- کاهش مواجهه چهره به چهره کارکنان و استفاده حداکثری از تلفن، شبکه های اجتماعی و ویدئو کنفرانس برای برگزاری جلسات حتی برای کارکنانی که در داخل یک ساختمان کار می کنند.
- در صورتی که مواجهه چهره به چهره ناگزیر باشد حداقل زمان ممکن و حداکثر فاصله (۱ تا ۲ متر) رعایت گردد.
- اجتناب از ماموریت ها و مسافرت های غیر ضرور و به تعویق انداختن دوره های آموزشی و کارگاهی.
- اجتناب از تجمع در اتاق کار، آبدارخانه، اتاق کپی و هر جایی که کارکنان می توانند تجمع نمایند.
- اطلاع رسانی روش های انجام غیر ضروری درخواست ها به مشتریان و تشویق مراجعین به عدم حضور فیزیکی و انجام درخواست ها به صورت اینترنتی، تلفنی
- افزایش فاصله بین شاغلین و مشتریان
- به منظور عدم تجمع شاغلین، در صورت امکان برنامه ریزی به منظور تقسیم کار در شیفت ها و ساعت های قابل تغییر انجام شود؛ به طور مثال تقسیم شاغلین در تعداد شیفت های کاری بیشتر به طوری که در هر شیفت حداقل شاغلین حضور داشته باشند.
- سطوح مشترک از جمله حسگر اثر انگشت ورود و خروج حذف شود و تمهیدات دیگر از جمله تشخیص چهره جایگزین شود.
- زمان های استراحت به گونه ای برنامه ریزی شود که از تجمع افراد جلوگیری شود.
- برنامه ریزی گردش کار شاغلینی که به صورت اقماری کار می کنند بهتر است به صورتی انجام شود که تعداد سفرها به محل کار و منزل به کمترین میزان ممکن کاهش یابد.
- مراجعه کنندگان نیز ضمن رعایت فاصله با افراد دیگر، از ماسک در طول زمان حضور در کارگاه استفاده کنند.
- کلیه شاغلین هر قسمت فقط در قسمت های خود مشغول انجام وظیفه باشند و از تردد بی مورد در زمان کاری خودداری نمایند.

راهنمای گام دوم مبارزه با کووید-۱۹ (کرونا ویروس) فاصله گذاری اجتماعی و الزامات سلامت محیط و کار در صنایع تولیدی

- در صورت استفاده از اتوبوس و مینی بوس جهت جابجایی کارکنان حتما باید تعداد سرنشینان این وسایل نقلیه کمتر از ۵۰ درصد ظرفیت اسمی وسیله نقلیه باشد و حداقل فاصله ۱ متری بین سرنشینان رعایت شود. در مورد استفاده از خودروی سواری با احتساب راننده نباید سرنشین وسیله نقلیه از ۳ نفر بیشتر باشند.
- به حداقل رساندن استفاده از کاغذ به منظور جلوگیری از انتشار احتمالی بیماری
- استفاده از کارت به جای پول و اسکناس و رعایت بهداشت (استفاده از دستکش یکبار مصرف یا دستمال کاغذی) به هنگام استفاده از دستگاه های کارتخوان و حذف فیش های کاغذی
- شاغلینی که در جابجایی پرسنل، فروش و جابجایی محصولات دخالت دارند از گرفتن هرگونه وجه و یا کالا به دلیل احتمال آلوده بودن به ویروس کرونا خودداری نمایند و پرداخت ها به صورت آنلاین، کارت و یا با استفاده از آپها صورت گیرد.
- اتخاذ تدابیری برای کاهش تجمع پرسنل در سالن ها و محوطه های خاص مثل اتاق رییس، نگهبانی غذاخوری، سرویس های بهداشتی و نظایر آن (به عنوان مثال افزایش زمان استفاده از سالن غذاخوری)

غربالگری، مراقبت و بازتوانی

۱. غربالگری شاغلین در همه گیری کووید-۱۹

- لازم است براساس طرح فاصله گذاری اجتماعی، پیش از ورود به محل کار، فعالیت های زیر انجام پذیرد:
- ۱- همه موظف هستند در بدو ورود به محل کار/تحصیل فرم خوداظهاری را مبنی بر عدم وجود علائم تنفسی مرتبط با کووید-۱۹ یا وجود تماس نزدیک با بیمار را تکمیل نمایند (پیوست شماره ۱).
 - ۲- بررسی روزانه علائم شاغلین: نماینده کارفرما یا مدیر / کارشناس بهداشت حرفه ای / کارشناس HSE صنعت شاغلین را به صورت تصادفی و روزانه، تا پایان همه گیری، از حیث علائم تنگی نفس و سایر علائم تنفسی مورد ارزیابی قرار دهد. همچنین چنانچه براساس ارزیابی سامانه salamat.gov.ir نیاز به قرنطینه خانگی وجود داشت، فرد از ورود به محل کار یا تحصیل خودداری و کارفرما/مدیر را مطلع نماید. در غیر این صورت کارفرما/مدیر از ورود بیمار به محل کار/تحصیل جلوگیری نماید.

۲. مراقبت از گروه های آسیب پذیر

دو گروه زیر با گواهی پزشک معتمد، به عنوان افرادی که در معرض ابتلا به بیماری کووید-۱۹ عارضه دار قرار دارند، در نظر گرفته شده است:

راهنمای گام دوم مبارزه با کووید-۱۹ (کرونا ویروس) فاصله گذاری اجتماعی و الزامات سلامت محیط و کار در صنایع تولیدی

گروه الف - بیماران با بیماری زمینه‌ای:

- بیماری قلبی-عروقی
- فشارخون
- دیابت
- بیماری‌های تنفسی زمینه‌ای
- $BMI > 40$

گروه ب- بیماران با نقص ایمنی:

- تحت درمان با کورتیکواستروئید بیش از $12/5mg$ پردنیزولون در روز بیش از دو هفته
- شیمی درمانی
- بدخیمی‌ها
- پیوند اعضا

موارد زیر برای این افراد در نظر گرفته شود:

- ۱- در صورت امکان، فعالیت‌های شغلی این افراد تا پایان همه‌گیری، به صورت دورکاری صورت پذیرد.
- ۲- در صورت عدم امکان دورکاری، شرایط محیط کار برای این افراد به گونه‌ای فراهم گردد که حداقل تماس با سایر افراد را داشته باشد. تغییر شغل موقت در محیط کاری و یا تغییر محل کار به محیطی با شرایط تهویه مناسب‌تر و کم‌جمعیت‌تر می‌تواند کمک‌کننده باشد.
- ۳- کارفرمایان شرایطی را جهت استفاده از مرخصی برای شاغلین فراهم می‌نمایند.

۳. بازتوانی در شاغلین با سابقه کووید-۱۹

تمامی شاغلین با احتمال ابتلا به بیماری کووید-۱۹ با لازم است پس از طی دوران درمان و نقاهت، جهت بازگشت به کار براساس آخرین نسخه "راهنمای بازگشت به کار شاغلین با احتمال ابتلا به کووید-۱۹" ابلاغی از وزارت بهداشت مورد ارزیابی قرار گیرند و وضعیت شاغل برای بازگشت به کار مورد ارزیابی پزشکی قرار گیرد.

اقدامات کنترلی سلامت محیط و کار

۱. بهداشت و حفاظت فردی

- شستن مرتب دست‌ها با آب و صابون و یا استفاده از مواد ضدعفونی‌کننده بر پایه الکل، به صورت مکرر به خصوص بعد از دست‌زدن به سطوح و اشیاء، قبل از سرو غذا و بعد از دستشویی
- پرهیز از دست‌دادن، روبوسی کردن و بغل کردن یکدیگر

راهنمای گام دوم مبارزه با کووید-۱۹ (کرونا ویروس) فاصله گذاری اجتماعی و الزامات سلامت محیط و کار در صنایع تولیدی

- عدم تماس دست‌ها با چشم، دهان و بینی
- استفاده از خودکار، قلم، موس و کیبورد اختصاصی
- استفاده از سیستم تشخیص چهره جهت ثبت حضور و غیاب (در صورت استفاده از سیستم اثر انگشت وجود یک ظرف محتوی الکل ۷۰ درصد برای ضد عفونی انگشت ضروری است).
- عدم تماس مستقیم دست با دکمه‌های آسانسور، لپ تاپ، تبلت، صفحه کلید کامپیوتر، گوشی تلفن، موبایل و دستگیره در و نظایر آن (استفاده از دستمال کاغذی یا دستکش یا کلید و نظایر آن استفاده یا شستشو و ضد عفونی دست بعد از تماس)
- کلیه پرسنل پس از اتمام کار و قبل از ورود به خودروها باید وسایل حفاظت فردی محل کار خود که شامل لباس کار، کفش کار، کلاه و نظایر آن می‌باشد را در رختکن تعویض نموده و دست‌های خود را با آب و صابون بشویند.
- از پتو، حوله و ملحفه شخصی استفاده شود و بعد از تعویض فرد استفاده‌کننده شستشو و گندزدایی شوند.
- گندزدایی مکرر سطوح کیبورد و موس و میز توسط خود کارکنان، دستگیره و هر بخشی تماس زیاد.
- گندزدایی وسایل و تجهیزات اداری نظیر تلفن ثابت و تلفن همراه.
- عدم استفاده از مه، سجاده و چادر نماز مشترک و توصیه به استفاده از مهر، سجاده و چادر نماز شخصی و رعایت فاصله در هنگام نماز با سایر افراد.
- استفاده از دستمال کاغذی هنگام عطسه یا سرفه کردن (در صورتی که دستمال وجود نداشته از قسمت داخلی آرنج موقع سرفه و عطسه استفاده کنید).
- عدم استفاده از دستمال مشترک برای تمیز کردن میز و صندلی و سایر وسایل (ترجیحا هر یک از کارکنان از دستمال نظافت شخصی استفاده نمایند و یا استفاده از دستمال نظافت یکبار مصرف).
- عدم استعمال دخانیات به دلیل تاثیر آن بر تضعیف سیستم ایمنی بدن و مستعد نمودن افراد در ابتلا به ویروس.
- کوتاه کردن ناخن‌ها به طور مرتب.
- مجزا بودن کلیه لوازم مورد استفاده بهداشتی برای هر فرد مقیم و پرسنل.
- ممنوعیت خوردن و آشامیدن در آزمایشگاه‌ها.
- شستشو و ضد عفونی دست‌ها قبل و بعد از تعویض لباس.

۲. بهداشت مواد غذایی (در صورت وجود بوفه یا هر گونه محل عرضه مواد غذایی)

- قبل و بعد از صرف وعده غذایی تمامی سالن گندزدایی شود.
- مواد غذایی فاقد بسته بندی حتما باید پوشش بهداشتی داشته و در پوشش مناسب نگهداری گردند.
- حتی الامکان از ظروف یکبار مصرف در رستوران ها و غذاخوری ها برای خوردن و آشامیدن استفاده شود.
- در صورت وجود آشپزخانه ها و محل های سرو غذا در این مراکز موظفند از ظروف یکبار مصرف استفاده نمایند.
- صابون مایع به مقدار کافی همراه دستمال کاغذی جهت خشک کردن دستها قبل از غذا خوردن موجود بوده و آموزش به پرسنل در این زمینه صورت گیرد.
- وجود سطل زباله پدالی درب دار در داخل رستوران و سالن غذاخوری الزامی است.
- وسایل مشترک مانند نمک پاش و قندان جمع آوری شود و از قند و نمک بسته بندی تک نفره استفاده شود
- سیستم تهویه کارآمد و مناسب در طول استفاده از سالن غذاخوری و رستوران فعال باشد.
- پرسنل شاغل در رستوران و سالن غذاخوری دارای کارت بهداشت باشند و به آنها در مورد انواع و روش های انتقال بیماری های واگیردار آموزش های لازم داده شود.
- استفاده پرسنل از وسایل حفاظت فردی و بهداشتی در تمام مدت حضور و فعالیت در سالن غذاخوری و رستوران
- استفاده از پوشش یکبار مصرف برای میز غذاخوری و پس از هر بار استفاده تعویض گردد.
- کوتاه بودن ناخن در کارکنان آشپزخانه و آبدارخانه الزامی است.
- نگهداری کلیه ظروف و تجهیزات شامل بشقاب، کاسه، قابلمه، قاشق، چنگال، لیوان، سیخ کباب در داخل قفسه ها/ کابینت های درب دار
- اجتناب از قراردادن فرآورده های خام دامی در یخچال و در کنار سایر مواد غذایی.
- عدم ورود افراد متفرقه به آشپزخانه
- محدود کردن سرو غذاهایی که حرارت نمی بینند
- ممانعت از ادامه فعالیت پرسنل بیمار و مشکوک به بیماری های تنفسی مخصوصا در آبدارخانه و در تماس با مواد غذایی.

۳. بهداشت ابزار و تجهیزات

- راننده وسیله نقلیه باید قبل از سوار کردن افراد (در هر مرتبه سوار کردن افراد) کلیه سطوح که احتمال لمس آنها وجود دارد (مانند دستگیره، درب، محل نشستن مسافر، میله‌های افقی و عمودی داخل خودرو و صندلی‌ها) را گندزدایی کند.
- محل نشیمن، پشتی صندلی، قفل کمر بند ایمنی، چراغ‌ها، کنترل‌ها، دیوارها، پنجره‌ها، مانیتورهای خودرو باید ابتدا تمیز و سپس گندزدایی شود.
- راننده خودرو باید روزانه به‌طور مرتب اقدام به گندزدایی خودرو بر اساس دستورالعمل‌های صادره از مرکز سلامت محیط و کار بنماید.
- تهویه طبیعی داخل خودرو هنگام جابجایی افراد با باز گذاشتن پنجره‌های خودرو در حال حرکت صورت گیرد.
- دفع پسماندها باید به شیوه بهداشتی و در سطل‌های درب‌دار پدالی صورت پذیرد و کلیه نیروهای جمع‌آوری و دفع پسماند رعایت تمامی ملاحظات بهداشتی شامل جمع‌آوری پسماند در کیسه‌های پلاستیکی محکم بدون درز و نشد در آخر هر شیفت انجام شود.
- تخلیه سطل‌های زباله توسط افراد مسئول نظافت در بخش مربوطه بوده و تخلیه آن در کیسه‌های پلاستیکی محکم در آخر هر شیفت صورت گرفته و وسایل طبق مقررات پیش‌گفت نظافت و گندزدایی گردد.
- گندزدایی سطوح میزهای خدمت، پیشخوان‌های ارباب و رجوع.
- نظافت و ضدعفونی سطوح دارای تماس مشترک نظیر میزهای خدمت، میز و صندلی‌های سلف سرویس، رستوران، راه‌پله‌ها، دستگیره‌ها.
- سطوح دارای تماس مشترک شامل: دیوار و کف، درب‌ها، دستگیره درها، میز و صندلی، شیرآلات، نرده پله‌ها، آسانسور، تخت، کمد، کابینت، گوشی تلفن، دستگاه‌های کارت‌خوان، کف‌پوش‌ها، کلید و پرزها، وسایل عمومی و نظایر آن با دستمال تمیز و خشک‌شده و سپس گندزدایی گردد.
- گندزدایی وسایل نظافت پس از هر بار استفاده.
- وسیله نقلیه و به ویژه بخش‌هایی که در تماس با راننده (دستگیر درها، فرمان، دنده، آینه، ... و یا کارکنان مربوطه قرار دارند به‌طور مرتب گندزدایی گردد.
- در وسایل نقلیه حمل بار باید قبل از تحویل بار و بارگیری کلیه قسمت‌های بارگیری گندزدایی گردد.

راهنمای گام دوم مبارزه با کووید-۱۹ (کرونا ویروس) فاصله گذاری اجتماعی و الزامات سلامت محیط و کار در صنایع تولیدی

- تجهیزات و دستگاه‌هایی که افراد مختلف در شیفت‌های کاری مختلف با آنها کار می‌کنند لازم است در طول هر شیفت کار به طور مرتب گندزدایی گردد.
- از ریختن یا پاشیدن محلول‌های گندزدا روی پوست، تجهیزات حساس، برقدار، ناسازگار و سیستم‌های با قابلیت انفجار و آتش سوزی خودداری شود.
- وسایل و ابزار با استفاده مشترک بعد از هر بار استفاده باید گندزدایی گردد.

۴. بهداشت ساختمان

- استفاده از هواکش و باز گذاشتن درب‌ها و پنجره‌های سالن‌ها و اتاق‌های کار.
- حذف آب‌خوری‌ها و آب سردکن‌ها به صورت موقت.
- غیرفعال کردن اتاقک‌های سیگار (در صورت وجود).
- وجود سطل‌های درب‌دار پدالی به همراه نایلون درون آن در کلیه محل‌ها.
- قراردادن محلول ضد عفونی کننده دست در محل‌های مشخص مانند ورودی‌ها، کنار آسانسورها و ...
- درب و پنجره‌ها برای اوقاتی از روز جهت انجام تهویه طبیعی باز گذاشته شود.
- گندزدایی منظم تمام سطوح بطور مرتب و حداقل بعد از هر شیفت کاری انجام شود.
- کلیه اشیاء و مکان‌های با تماس زیاد و پرده‌ها به‌طور مرتب گندزدایی شود.
- در صورت دارا بودن راهرو مشترک از تردد غیر ضروری خودداری شود.
- گندزدایی کمپ مسکونی و اقامت‌گاهی شاغلینی که به صورت اقماری کار می‌کنند باید قبل از مراجعت شاغلین انجام گردد.
- گندزدایی کمد‌ها، قفسه‌ها، دستگیره‌ها و محوطه رختکن به صورت روزانه.
- قرار دادن لباس‌های کار آلوده باید با دقت در یک کیسه نایلونی و بستن محکم گره‌زدن در آن.
- گندزدایی و شستشوی دیوارها و کف سرویس‌های بهداشتی، دستگیره درب، شیرآلات، وسایل موجود در سرویس‌های بهداشتی روزانه و با تکرار.
- وجود صابون مایع به تعداد و مقدار کافی در سرویس‌های بهداشتی (استفاده از صابون معمولی جامد غیربهداشتی می‌باشد).
- قراردادن سطل زباله پدالی درب‌دار در داخل سرویس‌های بهداشتی (سطل‌ها می‌بایستی مرتباً خالی شده و گندزدایی گردند).
- نصب شیر آب روشویی سرویس‌های بهداشتی از نوع پدالی پایی و یا چشمی در صورت امکان
- گندزدایی مجزای سرویس‌های بهداشتی (حمام و توالت)

راهنمای گام دوم مبارزه با کووید-۱۹ (کرونا ویروس) فاصله گذاری اجتماعی و الزامات سلامت محیط و کار در صنایع تولیدی

- هنگام کشیدن فلاش تانک توالت فرنگی درپوش آن گذاشته شود تا از پخش قطرات و آئروسول جلوگیری شود.
- برای جلوگیری از پاشیدن و رها شدن قطرات، تمیز کردن یا تخلیه کردن چاه توالت باید با احتیاط ویژه ای انجام شود.
- سیستم جمع آوری فاضلاب باید دارای سیستم لوله کشی و بدون نشت باشد و تا حد استاندارد تصفیه شود.
- جمع آوری دستمال کاغذی های استفاده شده و همچنین وسایل یک بار مصرف نظافت در کیسه های پلاستیکی محکم و سطل های درب دار پدالی و دفع آنها در آخر هر نوبت کاری توسط مسئول نظافت.
- جداسازی سطل دستمال ها، وسایل نظافت و گندزدایی سرویس های بهداشتی از وسایل مکان های دیگر.

۵. سایر اقدامات

- تامین تجهیزات حفاظت فردی از جمله دستکش، ماسک و ژل ضد عفونی لباس کار، عینک، کفش کار و کلاه و کمر بند ایمنی و پیش بند و نظایر آن برای شاغلین
- کارکنان بخش حمل و نقل و بارگیری از تماس مستقیم دست بدون وسایل حفاظت فردی با بار و یا افراد خودداری نمایند.
- الزام استفاده از وسایل حفاظت فردی شامل ماسک، دستکش، چکمه و لباس کار جهت کارکنان خدماتی و نظافت
- استفاده از وسایل حفاظت فردی مخصوص هر فرد (در زمان استفاده از انواع ماسک های تنفسی سعی شود با مشخص کردن هر ماسک با شماره یا نام این موارد به صورت خصوصی)
- پیگیری و در اختیار گذاشتن وسایل حفاظت فردی لازم از جمله دستکش و ماسک و عینک مناسب برای کارکنان نظافتچی و آبدارخانه
- تامین لوازم حفاظت فردی مورد نیاز شاغلین از جمله ماسک و دستکش یکبار مصرف و نظارت بر نحوه استفاده صحیح آنها مطابق راهنمای منتشر شده توسط مرکز سلامت محیط و کار
- تامین جعبه یا کیت کمک های اولیه شامل:
 - محلول های ضد عفونی کننده
 - دستمال های مرطوب و کاغذی

راهنمای گام دوم مبارزه با کووید-۱۹ (کرونا ویروس) فاصله گذاری اجتماعی و الزامات سلامت محیط و کار در صنایع تولیدی

- دستکش (یکبار مصرف)
- چسب زخم
- حوله جاذب بزرگ
- کیسه جمع آوری زباله های مخاطره زای بیولوژیکی
- افرادی که از سرویس ایاب و ذهاب استفاده می کنند بهتر است ماسک داشته باشند.
- از وسایل حمل و نقل عمومی برای جابجایی افراد بیمار و یا افرادی که دارای علائم تب، سرفه، تنگی نفس و یا سایر علائم شبیه سرماخوردگی هستند استفاده نشود.
- از پا شیدن و ریختن محلول های گندزدا روی سطوح و کلیدها، تجهیزات برقدار و مواد نا سازگار و با احتمال انفجار و آتش سوزی اجتناب شود.

آموزش بهداشت

روش های آموزشی مناسب

- آموزش به صورت مجازی (از طریق شبکه های مجازی، وبسایت ها و ...)
- در صورتی که آموزش از مسیرهای مجازی امکان پذیر نبود از طریق چهره به چهره با رعایت فاصله حداقل یک متر و استفاده از ماسک توسط دو طرف بلامانع است.
- **رسانه های مورد نیاز برای آموزش موضوعات مختلف:** (موضوعات مورد آموزش در بند زیر درج شده است).
- نصب استند و بنرهای اطلاع رسانی
- نصب پوسترهای آموزشی
- در صورت امکان، ارسال پیام های آموزشی به گوشی های همراه
- در صورت امکان، ارسال پیام های آموزشی در گروه های مجازی مربوطه
- در صورت امکان، انتشار تیزر، اینفوگرافی یا موشن گرافی در فضای مجازی
- در صورت امکان، استفاده از صفحات نمایشی (led) جهت پخش پیام ها و تصاویر آموزشی
- **موضوعات مورد آموزش برای گروه های هدف** (نکته: مطالب آموزشی جهت تولید رسانه مانند بنر، پوستر و ... در بخش های دیگر همین راهنما موجود می باشد).
- آشنایی با بیماری کرونا ویروس
- آشنایی با علائم ابتلا به این ویروس
- شناسایی افراد مستعد ابتلا

راهنمای گام دوم مبارزه با کووید-۱۹ (کرونا ویروس) فاصله‌گذاری اجتماعی و الزامات سلامت محیط و کار در صنایع تولیدی

- آشنایی با نحوه انتقال بیماری
- آشنایی با زمان و نحوه استفاده از وسایل حفاظت فردی
- آموزش مدت زمان ماندگاری ویروس بر روی سطوح
- آموزش آشنایی با نحوه پوشیدن و درآوردن وسایل حفاظت فردی
- آشنایی با نحوه صحیح دفع یا گندزدایی کردن وسایل
- آموزش نکات بهداشت فردی
- توصیه ماندن در خانه
- روش‌های بهداشتی مراقبت از بیماران در منزل
- آموزش فاصله‌گذاری اجتماعی
- معرفی سامانه ۱۹۰ و سامانه ۴۰۳۰
- سایر (با توجه به موضوعات مندرج در این راهنما)

نمونه فعالیت‌های آموزشی

- نصب استند یا بنرهای آموزشی برای به‌کارگیری تمهیدات لازم در جهت مقابله با شیوع کرونا ویروس در محل کار
- نصب پوسترهای هشداردهنده درخصوص چگونگی انتقال بیماری کرونا
- نصب پوستر یا بنر راهنمای نحوه صحیح شستشوی دست‌ها در محل کار خصوصا سرویس‌های بهداشتی و محل سرو غذا
- آموزش نحوه استفاده از محلول ضدعفونی‌کننده دست به شاغلین
- نصب پوستر مرتبط با بیماری و توصیه ماندن در خانه در صورت وجود علائم
- آموزش توصیه‌های مرتبط با نحوه صحیح عطسه و سرفه و استفاده از دستمال کاغذی یا آرنج
- آموزش اقدامات لازم جهت پیشگیری از ابتلا به بیماری به کارکنان و مراجعه‌کنندگان
- نصب بنرهای آموزشی نحوه پیشگیری از انتقال بیماری‌های تنفسی
- نصب پوستر آموزشی نحوه صحیح استفاده از تجهیزات حفاظت فردی
- نصب پوستر نحوه صحیح پوشیدن، درآوردن و دفع وسایل حفاظت فردی
- نصب بنر غربال‌گری و بیماریابی در محل نگهداری و درب ورودی ساختمان
- نصب بنر ثبت نام و غربال‌گری در سامانه salamat.gov.ir
- بارگذاری پیام‌های بهداشتی بر روی سایت و شبکه‌های مجازی

راهنمای گام دوم مبارزه با کووید-۱۹ (کرونا ویروس) فاصله گذاری اجتماعی و الزامات سلامت محیط و کار در صنایع تولیدی

- نصب پوستر سامانه پاسخگویی شکایات وزارت بهداشت، درمان و آموزش پزشکی به شماره تلفن ۱۹۰ جهت اعلام موارد غیربهداشتی به سامانه مذکور
- نصب پوستر معرفی سامانه ۴۰۳۰

پیوست ۱: فرم خوداظهاری فرد جهت بازگشت به کار / تحصیل

اینجانب دارای کد ملی به شماره..... شاغل/ در حال تحصیل در (واحد کاری/ سازمان ...) دارای عنوان شغلی اظهار می‌نمایم:

۱- در سه روز اخیر علائم زیر را نداشته‌ام:

تب لرز سرفه تنگی نفس گلودرد بدن درد احساس خستگی و ضعف
 درد یا احساس سنگینی در قفسه سینه

۲- سابقه تماس نزدیک (فاصله کمتر از ۲ متر) با فرد مبتلا به کووید-۱۹ (کرونا ویروس) در دو هفته اخیر را نداشته‌ام:

- مراقبت مستقیم فردی از افراد خانواده بیمار مشکوک/ محتمل/ قطعی کووید-۱۹ نموده‌است
- هر گونه تماس شغلی (شامل همکار بودن یا همکلاس بودن) با فرد مبتلا به کووید-۱۹ در فضای بسته مشترک (تماس بیش از ۱۵ دقیقه در فاصله کمتر از ۲ متر)
- همسفر بودن با فرد مبتلا به کووید-۱۹ در وسیله نقلیه مشترک
- ۳- اطلاعات سلامت و علائم تنفسی خود را در سامانه salamat.gov.ir ثبت کرده‌ام

اینجانب به کد ملی..... تعهد می‌نمایم در صورت بروز هرگونه علائم تنفسی فوق، مراتب را به کارفرما/ نماینده معرفی شده از طرف کارفرما، اطلاع دهم و نیز گواهی می‌کنم مجدداً در سامانه salamat.gov.ir ثبت نام نمایم و پاسخ کلیه پرسش‌ها را با هوشیاری، دقت و صداقت ثبت نموده‌ام و هرگونه عواقب ناشی از پاسخ نادرست و خلاف واقع، به‌عهده اینجانب می‌باشد.

امضا

تاریخ

نام و نام خانوادگی

پیوست ۲: روش درست شستشوی دست‌ها

راهنمای گام دوم مبارزه با کووید-۱۹ (کرونا ویروس) فاصله گذاری اجتماعی و الزامات سلامت محیط و کار در صنایع تولیدی

دست‌ها باید با آب گرم و صابون به مدت ۲۰ ثانیه به روش زیر شسته شوند:

- ۱- دست‌ها را مرطوب کنید
- ۲- از صابون مایع استفاده کنید
- ۳- کف دست‌ها را خوب به هم بمالید
- ۴- انگشتان را بشوئید
- ۵- مچ‌ها را بشوئید
- ۶- بین انگشتان را بشوئید
- ۷- آبکشی کنید
- ۸- با دستمال کاغذی خشک کنید (استفاده از حوله یک‌بار مصرف نیز مورد تایید است)
- ۹- شیر آب را با همان دستمال ببندید
- ۱۰- دستمال را در سطل زباله درب‌دار بیندازید



دست ها را خیس کرده و بعد آن ها را صابونی کنید.

وزارت بهداشت، درمان و آموزش پزشکی
معاونت بهداشت
مرکز مدیریت بهداشتی ایمنی و ایمنی

وزارت بهداشت، درمان و آموزش پزشکی
معاونت بهداشت
دفتر آموزش و ارتقای سلامت

روش درست شستن دست ها

در ۱۰ مرحله



کف دست ها را با هم بشویید.



بین انگشتان را در قسمت پشت بشویید.



بین انگشتان را از روبرو بشویید.



نوک انگشتان را در هم گره کرده و به خوبی بشویید.



شست ها را جداگانه و دقیق بشویید.



خطوط کف دست را با نوک انگشتان بشویید.



دور مچ هر دو دست را بشویید.



دست ها را با دستمال خشک کنید.



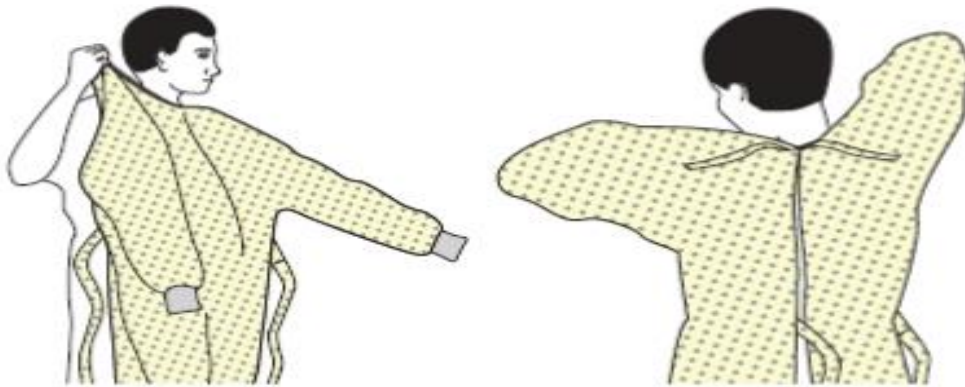
با همان دستمال شبر آب را ببندید و دستمال را در سطل زباله بیاندازید.

پیوست ۳: پوشیدن و درآوردن تجهیزات حفاظت فردی

مراحل پوشیدن وسایل حفاظت فردی (PPE) توصیه شده

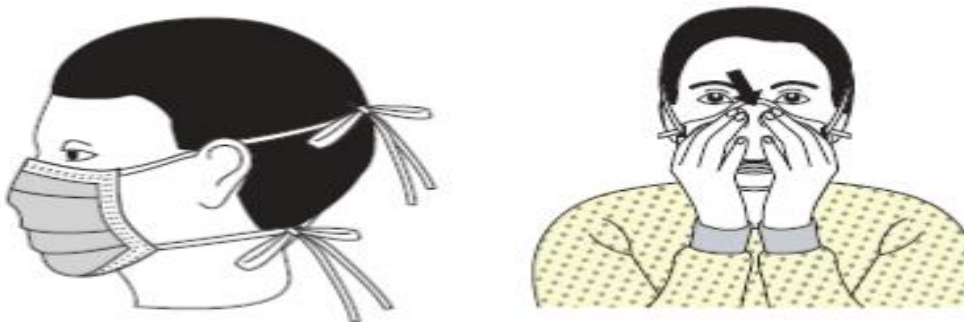
نوع PPE استفاده شده بسته به سطح پیشگیری در عفونت های استاندارد، تماسی، قطره ای و هوا برد بسیار متنوع است. روش صحیح پوشیدن و درآوردن هر نوع از این وسایل باید به افراد آموزش داده شود.

۱. روپوش



- تنه را از گردن تا زانوها، بازوها را تا انتهای میچ دستان بپوشاند و دور کمر پیچانده شود.
- در پشت گردن و کمر گره میخورد.

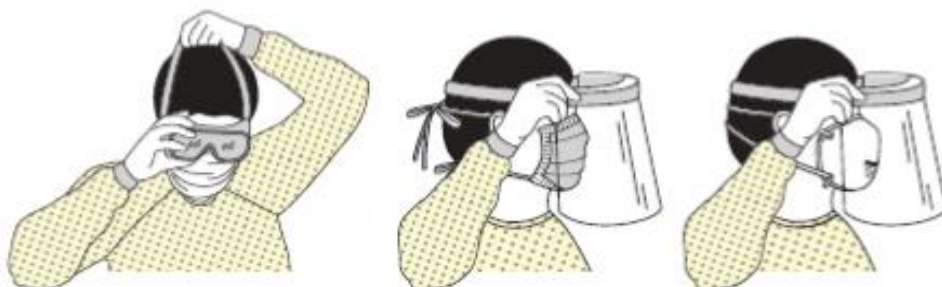
۲. ماسک یا رسپراتور



- اتصالات ایمنی یا نوارهای الاستیک در وسط سر و گردن قرار دهید.
- باند انعطاف پذیر را روی استخوان بینی وصل کنید.
- صورت و زیر چانه را به طور مناسب پوشش دهید.

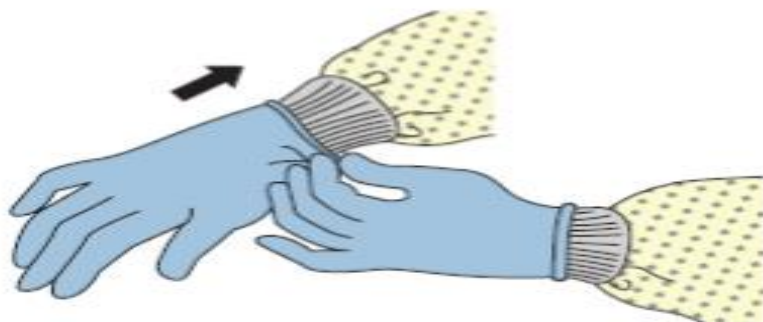
۳. عینک یا شیلد صورت

راهنمای گام دوم مبارزه با کووید-۱۹ (کرونا ویروس) فاصله گذاری اجتماعی و الزامات سلامت محیط و کار در صنایع تولیدی



- روی صورت و چشم‌ها و متناسب با آنها قرار بگیرد.

۴. دستکش‌ها



- تا روی مچ را کامل بپوشاند که تا روی مچ بند روپوش هم ادامه داشته باشد.

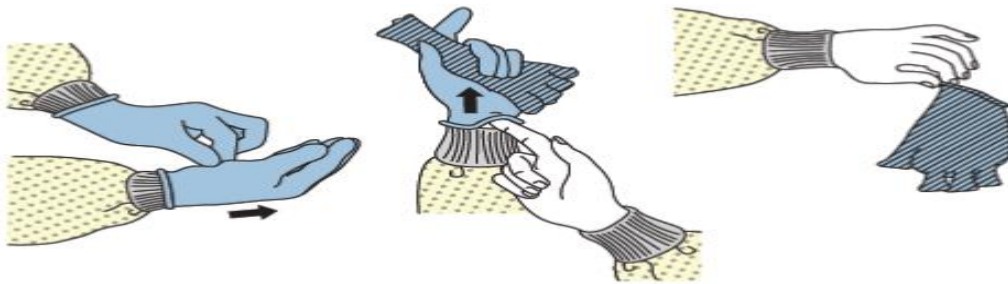
❖ استفاده از روش‌های کار ایمن برای محافظت از خود و محدود کردن انتشار آلودگی:

- دست‌ها را از چهره خود دور نگاه دارید
- با سطوح لمس شده کمی در تماس باشید
- دستکش‌ها را به هنگام پاره شدن یا آلودگی شدید عوض کنید
- بهداشت دست را رعایت کنید

مراحل درآوردن وسایل حفاظت فردی (PPE) توصیه شده

روش های مختلفی برای درآوردن ایمن وسایل حفاظت فردی بدون آلوده کردن لباس، پوست یا غشاهای مخاطی با مواد عفونی بالقوه وجود دارد. قبل از خارج شدن از محل کار/ پایان شیفت کاری، تمام وسایل حفاظت فردی درآورده و در سطل درب دار دور انداخته شود. در صورت نیاز، از ماسک و دستکش جدید بعد از ترک محل کار استفاده شود. PPE را به ترتیب مراحل زیر درآورید:

(۱) دستکش



- اگر دستان شما هنگام درآوردن دستکش آلوده شده اند، بلافاصله دستان خود را بشویید یا از یک ضدعفونی کننده دست استفاده کنید.
 - با استفاده از یک دست دستکش دار، قسمت کف دست دیگر را بگیرید و دستکش اول را از دست خارج کنید.
 - دستکش درآورده شده را با دستکش نگه دارید. (شکل اول از سمت چپ)
 - انگشتان دست بدون دستکش را زیر دستکش دست دوم در مچ دست ببرید و دستکش دوم را نیز خارج کنید. (شکل وسط)
 - دستکش را درون ظرف زباله قرار دهید.
- (۲) عینک یا شیلد صورت



- سطح خارجی عینک یا سپر صورت آلوده است.
- اگر دست شما درحین درآوردن عینک یا سپر صورت آلوده شد، دست های خود را بلافاصله بشویید و از یک ضدعفونی کننده دست استفاده کنید.

راهنمای گام دوم مبارزه با کووید-۱۹ (کرونا ویروس) فاصله گذاری اجتماعی و الزامات سلامت محیط و کار در صنایع تولیدی

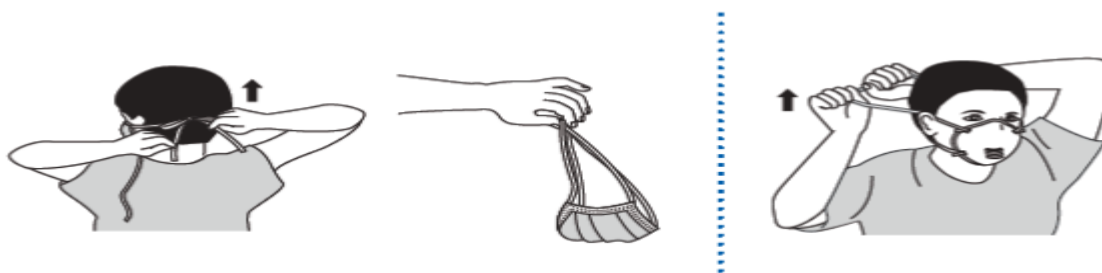
- با بلند کردن نوار پشت سر یا گوش، عینک یا سپر صورت را از پشت درآوردید.
- اگر وسیله قابل استفاده مجدد است، در مخزن مشخص شده برای بازیافت مجدد قرار دهید. در غیر این صورت، در یک ظرف زباله رها کنید.

۳) روپوش



- اگر دست‌هایتان هنگام درآوردن روپوش آلوده شده است، فوراً دستان خود را بشویید و از ضدعفونی کننده دست استفاده کنید.
- بندهای روپوش را باز کنید و مراقب باشید که آستین‌ها هنگام رسیدن به بندها با بدن شما تماس نداشته باشد.
- روپوش را از گردن و شانه‌ها جدا کنید و فقط داخل روپوش را لمس کنید.
- روپوش را وارونه به طوری که داخل آن رو به بیرون باشد جمع کنید.
- به صورت فشرده شده و تاشده داخل ظرف زباله قرار دهید.

۴) ماسک

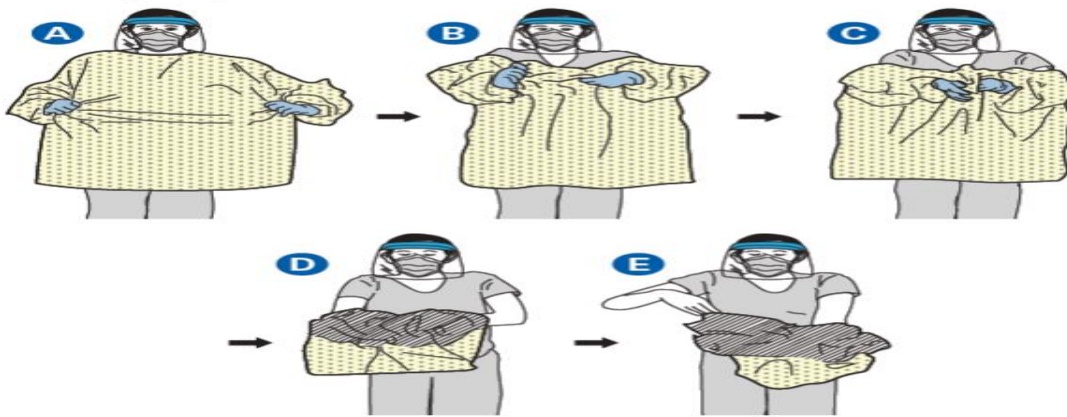


- قسمت جلوی ماسک آلوده است - دست نزنید.
- اگر در حین برداشتن ماسک، دستان شما آلوده شد، دست‌های خود را بلافاصله بشویید و از یک ضدعفونی کننده دست استفاده کنید.
- ابتدا بندهای پایین ماسک را باز کنید و سپس بندهای بالایی و بدون لمس کردن جلوی ماسک، آن را از صورت جدا کنید.

راهنمای گام دوم مبارزه با کووید-۱۹ (کرونا ویروس) فاصله گذاری اجتماعی و الزامات سلامت محیط و کار در صنایع تولیدی

- ماسک را در یک ظرف زباله درب دار قرار دهید.

(۵) روپوش و دستکش



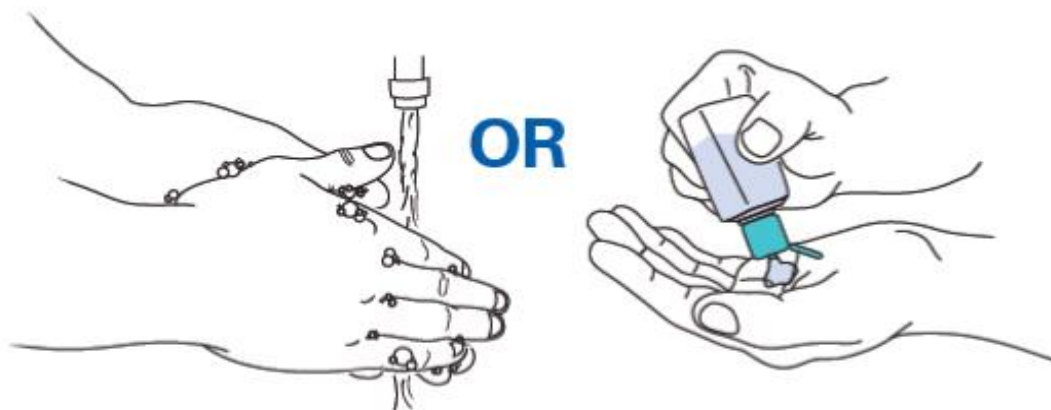
- اگر دستان شما هنگام درآوردن روپوش یا دستکش آلوده شد، بلافاصله دستان خود را با ضدعفونی کننده دست حاوی الکل بشویید.

- جلوی روپوش را بگیرید و از بدن خود دور کنید تا بندها جدا شوند و فقط با دستان دستکش دار خارج روپوش را لمس کنید.

- هنگام درآوردن روپوش، آن را تا کنید و به صورت یک بسته فشرده کنید.

- همانطور که لباس را درمی آورید، به طور همزمان دستکش را نیز درآورید. فقط قسمت داخلی دستکش و روپوش را با دست بدون حفاظت لمس کنید. لباس و دستکش را درون یک ظرف زباله قرار دهید.

- بلافاصله بعد از درآوردن همه و سایر حفاظت فردی، دستها را بشویید یا از یک ضدعفونی کننده الکلی ۷۰ درصد استفاده کنید.



پیوست ۴: گندزدهای سطوح

<p>از یک ماده گندزدایی مناسب با پایه کلر یا بر پایه الکل استفاده کنید.</p> <p>از تماس کافی سطوح با ماده گندزدایی کننده مطمئن شوید.</p> <p>زمان مورد نیاز برای اثرگذاری گندزدها ۱۰ تا ۶۰ دقیقه رعایت گردد.</p>	<p>نکات عمومی</p>
<p>۱. مواد گندزدا و ضدعفونی بر پایه الکل دارای مجوز</p> <p>۲. مواد گندزدا و ضدعفونی بر پایه الکل دارای مواد کوآترنر آمونیوم</p> <p>۳. مواد گندزدای اکسیدان نظیر پراکسید هیدروژن</p> <p>۴. سفیدکننده</p>	<p>مواد گندزدا</p>
<p>۱. الکل برای از بین بردن ویروسها موثر است. اتیل الکل ۷۰ درصد یک میکروب کش با طیف گسترده است و به طور کلی از الکل ایزوپروپیل بهتر است. الکل اغلب برای گندزدایی سطوح کوچک (به عنوان مثال درپوش لاستیکی و یال های دارویی مولتیپل دوز، ترمومترها) و گاهی سطوح خارجی تجهیزات (مثل استتوسکوپ و ونتیلاتورها) استفاده می شود.</p> <p>۲. به دلیل قابلیت اشتعال الکل استفاده از آن برای گندزدایی سطوح کوچک محدود و در فضاهایی با تهویه مطلوب استفاده می گردد.</p> <p>۳. استفاده مکرر و طولانی از الکل به عنوان گندزدا می تواند باعث تغییر رنگ، تورم، سخت شدن و ترک خوردگی لاستیک و پلاستیک های خاص شود.</p> <p>۴. هنگام گندزدایی و نظافت، سالن ها باید خالی از افراد بوده و درها و پنجره ها باز گذاشته شوند و جهت تهویه بهتر است هواکش نیز روشن باشد.</p> <p>۵. در هنگام گندزدایی ملاحظات لازم به منظور جلوگیری از خطر برق گرفتگی در نظر گرفته شود.</p> <p>۶. گندزدها باید با آب سرد یا معمولی تهیه گردد.</p> <p>۷. محلول های گندزدا باید روزانه تهیه و استفاده شود (کارایی محلول پس از گذشت ۲۴ ساعت کاهش می یابد).</p> <p>۸. امکانات لازم برای شستشوی مرتب دست ها و استفاده از ماسک یکبار مصرف در طول شیفت (به ازاء هر شیفت حداقل ۲ ماسک) و</p>	<p>نکات مهم در خصوص مواد گندزدا و ضدعفونی بر پایه الکل دارای مجوز</p>

<p>شستشو و گندزدایی روزانه لباس کار برای نیروهای خدماتی باید فراهم شود.</p>	
<p>۱. گندزدایی قوی و موثر که ماده فعال آن هیپوکلریت سدیم در از بین بردن باکتری، قارچ و ویروس از جمله ویروس آنفولانزا موثر است اما به راحتی توسط مواد آلی، غیرفعال می شود.</p> <p>۲. گندزداها و سفیدکننده های خانگی (با ۱۰ تا ۶۰ دقیقه زمان تماس)، با هزینه کم و به طور گسترده در دسترس است و برای گندزدایی سطوح در مراکز درمانی توصیه می شود.</p> <p>۳. با این حال سفیدکننده ها غشاهای مخاطی، پوست و مجاری تنفسی را تحریک می کند و تحت تاثیر گرما و نور تجزیه می شوند و به راحتی با سایر مواد شیمیایی واکنش نشان می دهند. بنابراین سفیدکننده ها باید با احتیاط مصرف گردند.</p> <p>۴. استفاده نادرست از سفیدکننده از جمله عدم رعایت میزان رقیق سازی توصیه شده (قوی تر و ضعیف تر) می تواند اثرات آن را برای گندزدا کاهش دهد و باعث آسیب دیدگی کارکنان مراقب بهداشتی گردد.</p> <p>۵. برای تهیه و استفاده از سفیدکننده رقیق شده رعایت موارد زیر ضروری است:</p> <ul style="list-style-type: none"> - استفاده از ماسک، پیش بند ضد آب و دستکش و عینک برای محافظت از چشم در برابر پاشیدن توصیه می شود. - محلول های سفیدکننده در محل های با تهویه مناسب مخلوط نموده و استفاده گردد. - سفیدکننده با آب سرد مخلوط گردد (آب گرم باعث تجزیه هیپوکلریت سدیم می گردد و آن را ناکارآمد می نماید) - از به کار بردن سفیدکننده ها به همراه سایر مواد شوینده خانگی اجتناب گردد زیرا کارایی آن را کاهش داده و می تواند باعث واکنش های شیمیایی خطرناک شود. به عنوان مثال گازهای سمی در هنگام مخلوط کردن سفیدکننده با مواد شوینده اسیدی مانند موادی که برای تمیز کردن توالت استفاده می شود، تولید می گردد و این گاز می تواند باعث مرگ یا جراحت گردد. در صورت لزوم ابتدا از مواد شوینده استفاده نمایید و قبل از استفاده از سفیدکننده برای گندزدایی، کاملا با آب بشوید. 	<p>نکات مهم در خصوص سفیدکننده</p>

سفیدکننده ها موجب خوردگی در فلزات می گردند و به سطوح رنگ شده صدمه می زنند.

- از تماس با چشم باید خودداری گردد. اگر سفیدکننده به چشم وارد گردد بلافاصله باید به مدت ۱۵ دقیقه با آب شسته و با یک پزشک مشورت گردد.

- سفیدکننده رقیق نشده وقتی در معرض نور خورشید قرار می گیرد گاز سمی آزاد می نماید؛ بنابراین سفیدکننده ها باید در مکان خنک و دور از نور خورشید و دور از دسترس کودکان قرار داده شوند.

- هیپوکلریت سدیم با گذشت زمان تجزیه می شود برای اطمینان از اثربخشی آن از سفیدکننده هایی که اخیراً تولید شده خریداری نموده و از ذخیره بیش از حد خودداری گردد.

- اگر از سفیدکننده رقیق استفاده کنید محلول رقیق شده را روزانه و تازه تهیه نموده و بر روی آن برچسب تاریخ رقیق سازی قید شود و محلول های تهیه شده بلا استفاده را بعد از ۲۴ ساعت دور بریزید. مواد آلی موجب غیرفعال شدن سفیدکننده ها می گردد، بنابراین ابتدا سطوح آغشته به مواد آلی باید تمیز شده و قبل از گندزایی با ماده سفیدکننده عاری از مواد آلی گردد.

- سفیدکننده رقیق شده را باید دور از نور خورشید و در صورت امکان در ظروف تیره رنگ و دور از دسترس کودکان نگهداری گردد.

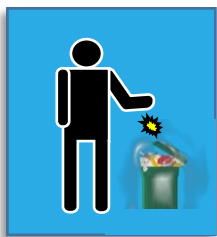
جدول ۱- راهنمای غلظت و مصرف هیپوکلریت سدیم

<p>محلول اولیه: عمده محللول های سفیدکننده خانگی حاوی هیپوکلریت سدیم ۵ درصد معادل (PPM) ۵۰۰۰۰) کلر قابل دسترس</p>
<p>محللول توصیه شده: محللول ۱:۱۰۰ از هیپوکلریت سدیم ۵ درصد توصیه می شود استفاده از ۱ قسمت سفیدکننده به ۹۹ قسمت آب سرد لوله کشی (محللول ۱:۱۰۰ برای گندزدایی سطوح) برای دستیابی به غلظت مناسب هیپوکلریت سدیم، نسبت سفیدکننده به آب را تنظیم کنید. به عنوان مثال، برای آماده سازی سفیدکننده های حاوی ۲/۵ درصد هیپوکلریت سدیم، از دو برابر بیشتر از سفیدکننده استفاده کنید (یعنی ۲ قسمت سفیدکننده به ۹۸ قسمت آب)</p>
<p>کلر قابل دسترس بعد از رقیق سازی: برای سفیدکننده حاوی ۵ درصد هیپوکلریت سدیم یک محللول ۱:۱۰۰، کلر قابل دسترس در حدود ۰/۰۵ درصد یا ۵۰۰ پی پی ام خواهد بود</p>
<p>محللول های سفیدکننده شامل غلظت های دیگر از هیپوکلریت سدیم با مقادیر متفاوتی تهیه خواهند شد تا رقت مورد نظر حاصل گردد</p>
<p>زمان تماس برای کاربردهای متفاوت:</p> <ul style="list-style-type: none"> • سطوح غیرمتخلخل: بیشتر یا مساوی ده دقیقه توصیه می گردد • گندزدایی از طریق غوطه ور کردن اقلام: زمان تماس ۳۰ دقیقه توصیه می شود (برای تی ها، دستمال، لباس، دستکش و نظایر آن) <p>نکته: سطوح باید از مواد آلی تمیز گردد (مانند تمیز کردن مدفوع، استفراغ، ترشحات، خون یا دیگر مایعات بدن قبل از گندزدایی یا غوطه وری)</p>

جدول ۲- راهنمای تهیه مواد گندزدا

غلظت مورد نیاز	گندزدایی در دسترس	نسبت گندزدا به آب سرد
کلر قابل دسترسی ۵۰۰ پی پی ام یا ۰/۰۵ درصد	آب ژاول ۵ درصد (۵۰۰۰۰ پی پی ام کلر قابل دسترس دارد)	۱ واحد گندزدا ۹۹ واحد آب سرد

✓ هنگام عطسه و سرفه، دهان و بینی خود را با دستمال کاغذی بپوشانید و دستمال را در سطل زباله بیندازید؛



✓ اگر علائم سرماخوردگی دارید در منزل استراحت کنید؛

✓ ویروس‌ها در هوای سرد و خشک انتقال سریع‌تری دارند و باید هوای محیط مرطوب نگه‌داشته شود؛

✓ سطوحی که در تماس مکرر با آن هستید را گندزدایی نمایید؛



✓ سیستم ایمنی خود را با مصرف میوه و سبزیجات تازه تقویت نمایید؛



✓ به اطرافیان خود آموزش دهید؛

پیوست ۵: نکات مهم در پیشگیری از کرونا ویروس

✓ قبل از خوردن و آشامیدن دست‌های خود را تا بالای مچ به مدت حداقل ۲۰ ثانیه با آب و صابون مایع بشویید و در صورت عدم دسترسی به آب سالم از مواد ضد عفونی‌کننده بر پایه الکل استفاده نمایید؛



✓ از تماس با افرادی که مریض هستند خودداری کنید. از روبوسی و دست‌دادن با افراد دیگر بپرهیزید (فاصله ۱ تا ۲ متر از افراد بیمار حفظ شود)؛



✓ افراد بیمار و مشکوک حتماً از ماسک استفاده نمایند؛



✓ از دست‌زدن به چشم، بینی و دهان خودداری کنید؛

